

## Inhaltsverzeichnis

Tabellarische Übersicht / Nationalpärke (Neue seit 2003) .....	2
Nationalpark von Andohahela .....	3
> Beurteilung des Verfassers .....	3
Nationalpark von Ankarafantsika.....	8
> Beurteilung des Verfassers .....	12

# Naturschutzpärke Andohahela - Marojezy - Ankarafantsika

Tabellarische Übersicht / Nationalpärke (Neue seit 2003)			
	von <b>Andohahela</b> 😊 (ehemals Spezial-Reservat) <b>Weltkulturerbe</b>	von <b>Marojezy</b> 😊😊 (ehemals Spezial-Reservat) <b>Weltkulturerbe</b>	von <b>Ankarafantsika</b> 😊😊 (ehemals Spezial-Reservat)
<b>Provinz</b>	Tuléar	Antsiranana	Mahajanga
Eröffnungsjahr	2001	1998	1998
Höhenlage	120 – 1956 Meter	90 – 2137 Meter	75 – 390 Meter
Bodenfläche	76'020 ha	60'150 ha	135'000 ha
Anreise ab Tana	Mit Flugzeug bis <b>Fort-Dauphin</b> , dann per Geländewagen über <b>Amboasary</b>	Mit Flugzeug bis <b>Sambava</b> und dann per Auto auf der Strasse nach <b>Andapa</b>	Auf der RN 4 Richtung <b>Mahajanga</b> , 114 km vor Mahajanga oder 455 km von Tana her
<b>Tiere</b>	<b>Lemuren</b> <b>Reptilien</b> <b>Vögel</b>	<b>Amphibien</b> <b>Chamäleons</b> <b>Insekten</b> <b>Lemuren</b> <b>Vögel</b>	<b>Amphibien</b> <b>Lemuren</b> (8 Arten u.a. roter Sifaka) Reptilien (68 Arten), insbesondere Schnabelbrust- <b>Schildkröte</b> <b>Vögel</b> (128 Arten)
<b>Pflanzen</b>	Sowohl Ausläufer des <b>Regenwaldes</b> als auch Trockenwald mit Palmen, <b>Baobabs</b> , Didiereaceen, Kalanchoen, Orchideen	Sehr artenreicher und dichter <b>Regenwald</b> mit <b>Orchideen</b> und Bergnebelwald	Dichter Trockenwald mit Lianen und <b>Sukkulenten</b> (Pachypodien). Letzte Exemplare der Adansonia madagascariensis Var. Boinensis.  Krokodil-Bäume am See
Spezialitäten	<b>Campingmöglichkeit</b> in allen vier Teilen	Sehr unterschiedliche Vegetationszonen, <b>Camping</b> möglich	<b>Campingplatz</b> und kleine Bungalows zum Übernachten
Beste Jahreszeit für Besichtigung	Januar bis Juni	September bis November	Mai bis November
Zugänglichkeit	Seit dem Jahre 2001 besser erschlossen. An der <b>RN 13</b> ausserhalb von <b>Fort-Dauphin</b>	Mit PW ab <b>Sambava</b> , Rundgänge eher anstrengend, da sehr grosse Höhenunterschiede zu überwinden sind (tropischem Klima)	Ab <b>Mahajanga</b> 114 km, als Tagesausflug problemlos möglich

[Was ist neu?](#)  
[Inhaltsverzeichnis](#)  
[Stichwortverzeichnis](#)

NAVIGIEREN  
[Download](#)  
[Unsere Website](#)

[Reiseprospekt](#)  
[Newsletter](#)  
[Kontakt aufnehmen](#)

# Naturschutzpärke Andohahela - Marojezy - Ankarafantsika

[Weltkulturerbe](#)

## Nationalpark von Andohahela

Dieser Park wurde erst anfangs dieses Jahrhunderts in den Status eines Nationalparks erhoben. Die Zufahrt erfolgt ab [Fort-Dauphin](#) über die [RN 13](#). Die Abzweigungen zu den Parkeingängen sind jeweils mit gut sichtbaren Stein-Tafeln markiert. Die Pisten sind jedoch nur mit einem Geländewagen problemlos zu befahren. 2004 empfing der Park 1'700 Besucher, was eigentlich sehr wenig ist.

Der Park besteht aus vier Teilen:

- [Tsimelahy](#) 😊😊 – mit Piscine naturelle – in der Übergangszone vom [Regenwald](#) zur [Trockenzone](#)
- [Mangatsiaka](#) – in der Trockenzone
- [Ihazofotsy](#) – in der Regenwaldzone
- [Malio](#) – in der Regenwaldzone

Die wichtigsten [Sehenswürdigkeiten](#) sind:

- [Affenbrotbäume](#)
- Aussichtspunkte
- Bäume (Baum des Reisenden - [Ravenala](#) {Dyopsis decaryi} in endemischer Form)
- Echsen
- [Heilpflanzen](#)
- [Lemuren](#) (in Tsimelahy hat es keine!)
- [Schildkröten](#)
- [Sukkulente](#)n (Didieraceae, Pachypodien)
- Wasserfälle
- Weiher mit Bademöglichkeit

Es werden in allen vier Teilbereichen Rundgänge angeboten.

- Kleiner Rundgang zu 7'000 Ariary in: Tsimelahy, Mangatsiaka und Ihazototsy
- Mittlerer Rundgang zu 8'000 Ariary in: Ihazototsy
- Grosser Rundgang zu 10'000 Ariary in: Tsimelahy, Mangatsiaka, Ihazofotsy, Malio

[Campingplätze](#) bestehen in den Teilen: [Tsimelahy](#), [Malio](#) und [Ihazofotsy](#).

Das Ausbildungs- und Informationszentrum des Parks steht an der RN 13.

Zwischen den Teilen [Tsimelahy](#) und [Mangatsiaka](#) besteht ein Verbindungsweg, welcher auch mit [Gelände-Fahrrädern](#) befahren werden kann. Zu Fuss dauert die Wanderung ca. 4 Stunden.

### Beurteilung des Verfassers

Der Besuch dieses Parks ist ein „Muss“, wenn man sich in der Region von [Fort-Dauphin](#) aufhält. Man kann alles Sehenswerte in einem [Tagesausflug](#) sehen. Der Besuch lohnt sich auch in der [Regenzeit](#). Nach unseren Erfahrungen bietet der Teil [Tsimelahy](#) den besten Eindruck in die Fauna und Flora.

Weitere Informationen unter: <http://www.parcs-madagascar.com/andohahela/andohahela.htm>

# Naturschutzpärke Andohahela - Marojezy - Ankarafantsika



Wegweiser an der [RN 10](#) und...



...Empfangsgebäude im Teil Tsimelahy



[Karte](#) des Rundganges in Tsimelahy



Drilling



Piscine naturelle im Tal, um welches der Rundgang führt

[Was ist neu?](#)  
[Inhaltsverzeichnis](#)  
[Stichwortverzeichnis](#)

[NAVIGIEREN](#)  
[Download](#)  
[Unsere Website](#)

[Reiseprospekt](#)  
[Newsletter](#)  
[Kontakt aufnehmen](#)

## Naturschutzpärke Andohahela - Marojezy - Ankarafantsika



Flaschenförmige...



...Sukkulente und [Echse](#)



[Nutzpflanzen](#) für die Herstellung von [Haarwaschmittel](#) und...



...stachelige verdorrte [Früchte](#) mit Widerhaken, die als [Mausefalle](#) dienen



Arbres des Vazaha genannt, weil der sich schält. Dünne Rinde wird zum Abdichten genutzt



Würgliane an [Sukkulente](#)



Boden-[Orchidee](#)

[Was ist neu?](#)  
[Inhaltsverzeichnis](#)  
[Stichwortverzeichnis](#)

[NAVIGIEREN](#)  
[Download](#)  
[Unsere Website](#)

[Reiseprospekt](#)  
[Newsletter](#)  
[Kontakt aufnehmen](#)

## Naturschutzpärke Andohahela - Marojezy - Ankarafantsika



**Ravenala** (*Dypsis decaryi*) mit dreieckigem Stamm, endemisch in der Gegend von Fort-Dauphin



Grosse Pachypodium in **Blüte**



See, in welchem man Baden kann beim...



...**Camping**-Platz



Didiereaceae, aus welcher Bretter hergestellt werden



Vanille-**Orchidee**, aus welcher die polygamen Stämme des Südens ihr „Viagra“ gewinnen

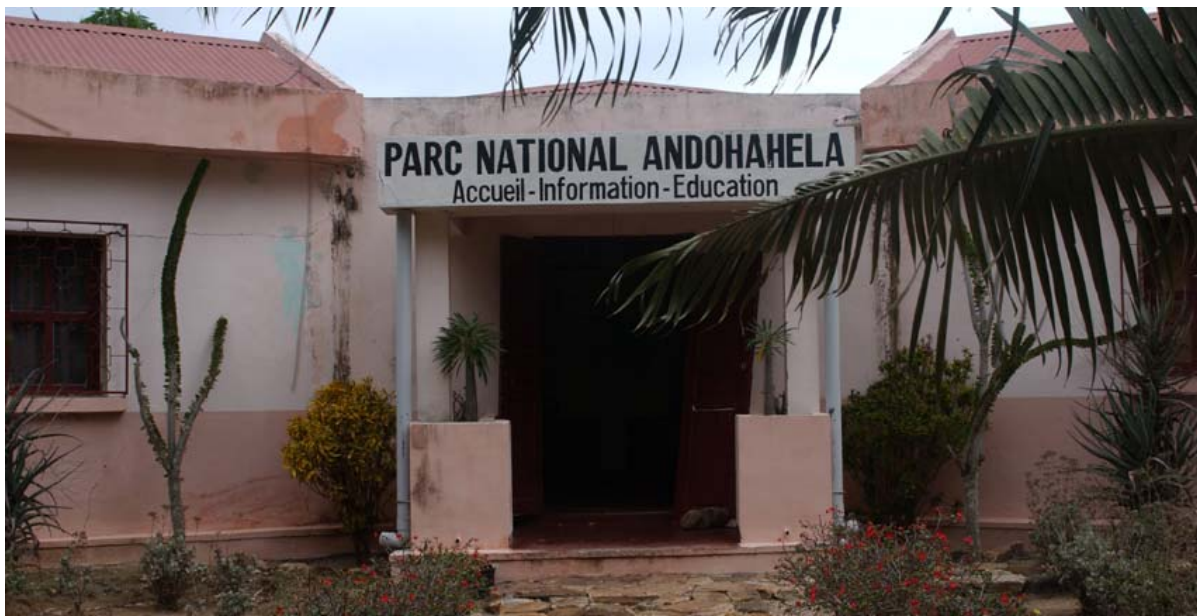
## Naturschutzpärke Andohahela - Marojezy - Ankarafantsika



[Baum](#) der nackten Frau



Flusslauf unterhalb des Sees



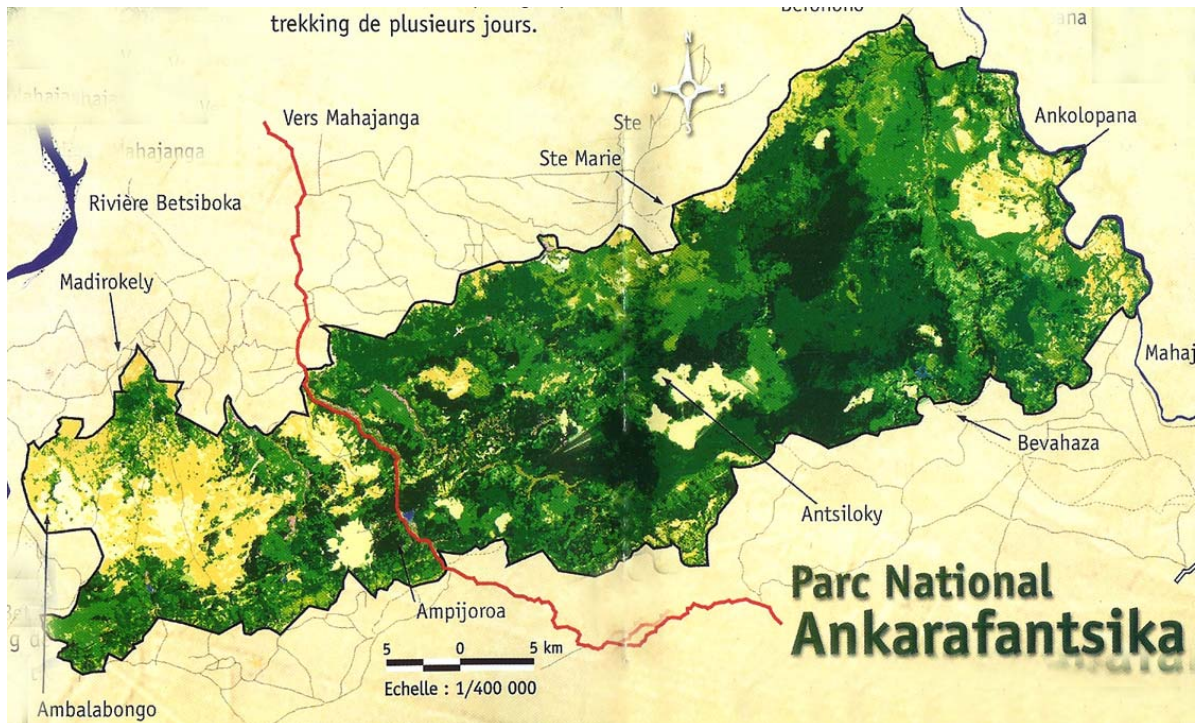
Informations-Zentrum der Pärke von Andohahela an der [RN 13](#)

# Naturschutzpärke Andohahela - Marojezy - Ankarafantsika

## Nationalpark von Ankarafantsika

Dieser Nationalpark liegt an der [RN 4](#) ca. 120 Kilometer vor [Mahajanga](#). Er umfasst ein grösseres Trockenwaldgebiet, das sich beidseits der Nationalstrasse in Richtung Nordosten und Südwesten erstreckt.

### Karte des Parks



Die wichtigsten **Sehenswürdigkeiten** sind:

- [Affenbrotbäume](#), (*Adansonia madagascariensis* Var. *boinensis*)
- [Bäume](#) (Krokodilbaum, Teakbäume)
- [Heilpflanzen](#)
- See, auf welchem eine Bootsfahrt unternehmen kann
- [Krokodile](#)
- [Lemuren](#)
- [Schildkröten](#)
- [Schlangen](#)



[Campingplatz](#) in Ankarafantsika

Es werden neun Arten von Rundgängen angeboten.

- Rundgang „[Coquereli](#)“, einfacher Schwierigkeitsgrad, Dauer 1.30 bis 2.45 Stunden, Vögel und zwei Arten von Lemuren
- Rundgang „[Retendrika](#)“, mittlerer Schwierigkeitsgrad, Dauer 2 bis 3 Stunden, Vögel, Ökosystem
- Rundgang „[Pachypodium](#)“ oder auch „[Patte d'éléphant](#)“ genannt, mittlerer Schwierigkeitsgrad, begangen werden die sandhaltigen Gebiete mit Pachypodien
- Rundgang „[Baobab](#)“, einfacher Schwierigkeitsgrad, Dauer 1 bis 2 Stunden, man durchquer den Wald aus Krokodilbäumen (*Hura crepitans*), überquert eine Hängebrücke aus Metall und kann dann endemischen Affenbrotbäume (*Adansonia madagascariensis* Var. *boinensis*) bewundern.
- Rundgang „[Source de vie](#)“, mittlerer Schwierigkeitsgrad, Dauer 3 bis 4 Stunden
- Rundgang „[Ankarokaroaka](#)“, mittlerer Schwierigkeitsgrad, Dauer 3 bis 4 Stunden, Savanne und Canyons, welche die Folge von Erosion sind
- [Nachrundgang](#), mittlerer Schwierigkeitsgrad, Dauer 1.30 bis 2 Stunden, wenn man Glück hat kann man nachtaktive Lemuren im Scheine einer Taschenlampe erblicken

[Siehe auch Panoramabilder](#)

[Was ist neu?](#)  
[Inhaltsverzeichnis](#)  
[Stichwortverzeichnis](#)

[NAVIGIEREN](#)  
[Download](#)  
[Unsere Website](#)

[Reiseprospekt](#)  
[Newsletter](#)  
[Kontakt aufnehmen](#)

## Naturschutzpärke Andohahela - Marojezy - Ankarafantsika

- **Seerundfahrt**, mit einer Dauer von einer Stunde auf dem 60 Hektaren grossen See **Ravelobe**. Wasservögel, Krokodile, Eisvögel, Wasserpflanzen und die dicht bewachsenen Ufer sind sehenswert
- **Auto-Tour**, quer durch den Trockenwald bis zu den **Canyons** und der Savanne

Es sind ein **Campingplatz**, Zimmer und fünf Bungalows zum Übernachten vorhanden. Für 2008 ist die Eröffnung eines **Cybercafés** geplant. Das Gebäude war Ende 2007 bereits erstellt.

Weitere Informationen unter: <http://www.parcs-madagascar.com/ankarafantsika/ankarafantsika.htm>



Wasservogel



**Papageienart** „Die Unzertrennlichen“ in Ankarafantsika



Diese Art von **Affenbrotbäumen** findet man auf der ganzen Welt...



.. nur hier (*Adansonia madagascariensis*  
Var. *boinensis*)

[Was ist neu?](#)  
[Inhaltsverzeichnis](#)  
[Stichwortverzeichnis](#)

**NAVIGIEREN**  
[Download](#)  
[Unsere Website](#)

[Reiseprospekt](#)  
[Newsletter](#)  
[Kontakt aufnehmen](#)



Seilbrücke aus Metall für zu den Baobabs



Stattlicher [Schlangenhalsvogel](#)

## Naturschutzpärke Andohahela - Marojezy - Ankarafantsika



Nil-[Krokodil](#)



Empfangsgebäude



Bungalows für Übernachtungen



Sanitäre Anlagen des [Campingplatzes](#)

## Naturschutzpärke Andohahela - Marojezy - Ankarafantsika



Boot für die Fahrten auf dem [See Ravelobe](#)

### Beurteilung des Verfassers

Der Besuch dieses Parks sollte man ins Auge fassen, wenn man sich in der Region von Mahajanga aufhält. Man kann alles Sehenswerte in einem [Tagesausflug](#) sehen. Der Besuch lohnt sich auch in der [Regenzeit](#).

Die Ausbildung der [Führer](#) und die Freundlichkeit des Personals sowie der Service im Restaurant lassen mehr als nur zu Wünschen übrig.



[Madagaskarzwergfischer](#)



Dicht bewachsene Ufer des Sees

### Hinweis zu den Jahreszeiten

Es gilt zu beachten, dass die [Vegetation](#) des Parks im Süd-Winter – Juli bis Dezember – teilweise sehr karg wirkt und die Bäume teilweise ihre Blätter verlieren. Ein Besuch während des Süd-Sommers – Januar bis Mai – stellt hingegen eine Augenweide dar.

▶ Siehe auch unter „[Pflanzen](#)“ – [Bäume](#), [Orchideen](#), [Regenwald](#), [Sukkulenten](#), unter „[Reiserouten](#)“ – [Grosse Nord-Tour](#), [Ost-Tour](#), [Süd-Nord-Tour](#), Zusatzprogramme [Fort-Dauphin](#), [Nosy Be](#), [Sambava/Andapa/Vohémar/ Antalaha \(SAVA-Gebiet\)](#), [Tamatave](#), unter „[Tiere](#)“ – [Chamäleons](#), [Fossa](#), [Insekten](#), [Lemuren](#), [Vögel](#) und unter „[Touristik-Karten](#)“ – [Osten](#), [Süden](#), [Norden](#) / Symbole.

[Was ist neu?](#)  
[Inhaltsverzeichnis](#)  
[Stichwortverzeichnis](#)

[NAVIGIEREN](#)  
[Download](#)  
[Unsere Website](#)

[Reiseprospekt](#)  
[Newsletter](#)  
[Kontakt aufnehmen](#)