

## Edel- und Schmucksteine

Die ganze Insel ist reich an **Gold**. In gewissen Flüssen sind **Goldwäscher** am Werk. Ausser Diamanten werden zudem fast alle Edel- und Schmucksteine gesucht, gefunden und verarbeitet. Die wichtigsten Arten sind: **Amethyste, Aquamarine, Beryle, Citrine, Jasper Kristalle, Onyx, Quarze, Rubine, Smaragde, Saphire, Topasse, Turmaline**. Siehe auch Liste auf den Seiten 4 bis 7.

Erst 1999 ist am Rande des Isalo-Gebirges eine ganz neue Stadt **Ilakaka** mit 80'000 Einwohnern entstanden, in deren Umgebung nach **Saphiren** geschürft wird. An der RN 6, kurz vor dem **Naturschutzpark von Ankarana**, liegen drei **Edelstein-Schürfer-Dörfer** (von Süden nach Norden Andranonako, Mahatsara und Ambondromifely), welche erst in den letzten Jahren entstanden sind.

Die Preise für geschliffene Steine sind wesentlich tiefer als in Europa. Relativ günstig kann man die Steine auch fassen lassen, da die Arbeitskraft eines **Goldschmiedes** im Vergleich zu unseren Breitengraden äusserst günstig ist. In der Regel werden die Touristen in **Bijouterien** nicht übervorteilt. Bei Käufen auf der Strasse und auf Märkten ist allerdings Vorsicht am Platze. Gute Kenntnisse und ein **Lupe** für die **Reinheitsprüfungen** sind Voraussetzung, wenn man die Steine nicht einfach als Souvenir, sondern als Wertgegenstände erstehen möchte.

Die Schliffnormen der **Edelsteine** entsprechen in der Regel nicht denjenigen in Europa, so dass in Madagaskar gekaufte geschliffene Steine in Europa nur mit Mehrkosten gefasst werden können.



Saphir-Stadt an der **RN 7** nach dem Isalo-**Gebirge**



Einkaufsstand im Saphir-Dorf Ambondromifely an der **RN 6**



**Saphire**, die in Ambondromifely zum Kauf dem Händler angeboten werden

## Edel- und Schmucksteine

➔ An vielen Orten im Lande bieten **fliegende Händler** geschliffene und rohe Halbedelsteine zum Kauf an. Die Preise sind sehr unterschiedlich. Wer sich in Edelsteinen nicht auskennt, lässt lieber die Finger von solchen Käufen. Zudem benötigt man für den ordnungsgemässen **Exporte** eine Bestätigung des Verkäufers.

Wer hingegen Edelsteine in offiziellen Geschäften erwirbt, sollte unbedingt die entsprechenden Bestätigungen – "**L'autorisation d'exportation**" – für den Export vom Verkäufer verlangen.

Die Bijouterien und **Schmuckgeschäfte** sind meistens in der Hand von Indern, welche in der Regel ihre Kunden nicht über das Ohr hauen.

Wichtige Zentren der Edelsteinverarbeitung sind:

[Antalaha](#)  
[Antananarivo](#)  
[Antsirabe](#)  
[Diego-Suarez](#)



Geschäfts mit Edelsteinen und Ausstellung in [Diego-Suarez](#)

Wer sich über die in Madagaskar vorhandenen Edel- und Halbedelsteine informieren will, eine breite Kollektion von unbearbeiteten, geschliffenen und gefassten Steine sehen will, sollte „Joseph“ in [Antsirabe](#) besuchen. Das Geschäft wird in der zweiten Generation nun vom Sohn des legendären, bereits verstorbenen „Joseph“ geführt. Es befindet sich unweit des Marktes in einer Seitenstrasse. Man frage sich halt durch.



Versteinerungen im Hof von „Joseph“



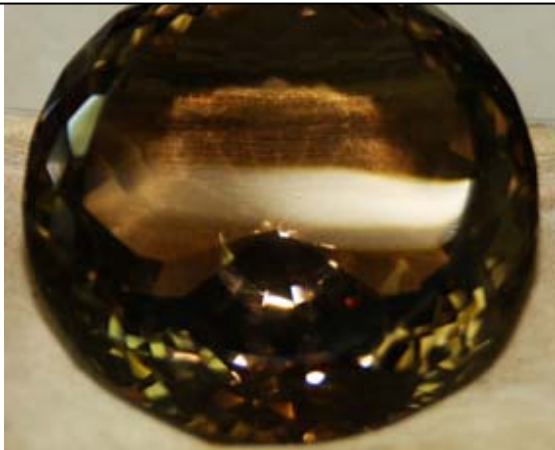
Geschliffene Kristalle,...



Zum Öffnen auf der [Website](#)

[http://www.dilag-tours.ch/de/video\\_madagaskar\\_edelsteine\\_bei\\_pere\\_joseph.htm](http://www.dilag-tours.ch/de/video_madagaskar_edelsteine_bei_pere_joseph.htm)

Zum Öffnen auf dem [PC](#)



Grosser Rauch-Quarz...



...und Citrine bei „Joseph“ in [Antsirabe](#)

[Was ist neu](#)  
[Inhaltsverzeichnis](#)  
[Stichwortverzeichnis](#)

[NAVIGIEREN](#)  
[Download](#)  
[Unsere Website](#)

[Reiseprospekt](#)  
[Newsletter](#)  
[Kontakt aufnehmen](#)

## Edel- und Schmucksteine



Rohe Halb-Edelsteine,...



...geschliffene Edel- und Halb-Edelsteine und...

## Edel- und Schmucksteine



...Rohsteine und geschliffene Steine im Atelier „Joseph“ in [Antsirabe](#)



Gesteins-[Sammlung](#)



Frei am Boden liegender [Granat](#) in Mine bei [Ampanihy](#)

### Die wichtigsten Gesteinsfamilien und Fundorte Madagaskars

- ➔ **Achat** gehört zur Quarz-Gruppe, typische Farben: alle Farben, gestreift
- ➔ **Alexandrit** bei Tageslicht grün, bei Kunstlicht rot
- ➔ **Almandin** (Eisen-Aluminium-Silicat), typische Farben: rot mit Stich ins Violette
- ➔ **Amazonit** (Feldspat) - Varietät der Kalifeldspate. Typische Farbe: grünblau, grün mit weissem Strich [Härte: 6,5] . Fundstellen in Madagaskar: Mahabe (27 km östlich von Andriamena)
- ➔ **Amethyst** (Oxid) - Varietät der Quarzfamilie. Typische Farbe: hellviolett bis tiefviolett, teilweise mit eingeschlossenen Rutilkristallnadelchen, bei Erhitzung über 500°C ändert sich die Farbe in citringelb [Härte: 7] seit der Antike als Schmuckstein von Bedeutung. Fundstellen in Madagaskar: [Andapa](#) im [Masoala Nationalpark](#) im Nordosten, [Aloatra](#) im zentralen Hochland 160 km nördlich von Antananarivo
- ➔ **Andasulit** (Silikat) - Wächst auf Muttergestein wie Quarzit, Gneis oder Glimmer. Typische Farbe: farblos, rot, meist undurchsichtig [Härte: 7,5] wird industriell genutzt bei der Herstellung von hochfeuerfester Keramik
- ➔ **Anorthit** (Silikat) - anderer Name: **Kalkfeldspat**. Typische Farbe: weiss bis grau [Härte: 6] bildet prismatische und blättrige Kristalle
- ➔ **Apatit** (Phosphat) - Kollophan (Apatit wird leicht verwechselt mit Turmalin). Typische Farbe: farblos bis gelb, verschiedene Farben [Härte: 5]

## Edel- und Schmucksteine

- ➔ **Aquamarin** (Silikat) - Varietät der Beryllfamilie. Typische Farbe: blass- bis dunkelblau, oft mit Einschlüssen [Härte: 7,5 - 8]
- ➔ **Aventurin** (Oxid) - Varietät der Quarzfamilie. Typische Farbe: grün bis rot braun [Härte: 7]
- ➔ **Bergkristall** gehört zur Quarz-Gruppe, typische Farben: farblos
- ➔ **Bernstein** (Organisch) - anderer Name: **Kopalharz**. Typische Farbe: braun [Härte: 1,5 - 3]
- ➔ **Beryll** (Silikat) - Varietäten: Santa Maria, Aquamarin, Beryll, Morganit, Smaragd; manchmal assoziiert mit Biotit, Muskovit. Typische Farbe: farblos, tiefblau, rosa, grün, goldgelb (manchmal auch zeifarbig) [Härte: 7,5 - 8] Vorkommen oft in Pegmatiten aus Kalifeldspäten; findet auch industrielle Verwendung bei der Herstellung von Leichtmetalllegierungen. Fundstellen in Madagaskar: **Daraina** (südlich von **Diego-Suarez** im Norden); Masoala, **Andravory** und **Andapa** (im Nordosten in der Nähe von Antalaha); Bergmassiv von **Tsaratanana**; Ankazobé nördlich von Antananarivo; Malakialina, **Ambositra** im südlichen Hochland
- ➔ **Calcit** (Carbonat) - Andere Namen: **Kalkspat**, Calcite jaune; Varietät: **Marmor**. Typische Farbe: farblos, verschiedene Farben [Härte: 3] Calcit-Kristalle sind gut spaltbar; sehr häufig; Verwendung von Kalkspat in der Düngemittelindustrie und Bauwirtschaft. Fundstellen in Madagaskar: überall in Madagaskar
- ➔ **Chalcedon** (Oxid) - Achat, Karneol, Chrysopras. Typische Farbe: verschieden; leicht künstlich einfärbbar [Härte: 7]
- ➔ **Chrysoberyll** (Beryllium-Aluminat), Typische Farben: goldgelb, grüngelb, grün, bräunlich und rot
- ➔ **Chrysopras** gehört zur Quarz-Gruppe, typische Farben: grün, apfelgrün
- ➔ **Citrin** (Oxid) - Quarzfamilie (fälschlicherweise als **Rauchtopas** bezeichnet). Typische Farbe: zitronen- bis goldgelb, manchmal mit nadelförmigen Einschlüssen [Härte: 7] Verwendung als Schmuckstein
- ➔ **Coelestin** (Silikat) - Strontiumhaltiges tafeliges Mineral. Typische Farbe: farblos, verschiedene Farben [Härte: 2] . Fundstellen in Madagaskar: Betsiboka bei **Mahajanga** an der Nordwestküste
- ➔ **Cordierit** (Silikat) - prismatische oft kleine Kristalle. Typische Farbe: verschiedene Farben, blaue Kristalle besonders geschätzt [Härte: 7] hart und schwer spaltbar
- ➔ **Danburit** (Calcium-Bor-Silicat), typische Farben: farblos, weingelb, braun, rosa
- ➔ **Diopsid** (Silikat) - Tafelige Kristalle. Typische Farbe: farblos, verschiedene Farben [Härte: 6] gut spaltbar
- ➔ **Dumortierit** (Aluminium-Borat-Silicat), Typische Farben: tiefblau, rotbraun und farblos.
- ➔ **Goldberyll** typische Farben: zitronengelb und goldgelb, gehört zur Beryll-Gruppe
- ➔ **Glimmer** (Silikat) - Schichtsilikate oder Phyllosilikate; Varietäten: Muskovit, Phlogopit. Typische Farbe: farblos, verschiedene Farben [Härte: ] Glimmer verlor in den 60er Jahren seine wirtschaftliche Bedeutung wegen synthetischer Herstellung. Mine in **Ampandrandava** bei **Beraketa**
- ➔ **Granat** (Silikat) - Pyrop. Typische Farbe: rot, dunkelrot [Härte: 7 - 7,5] Granat kann Kristalle bis zu mehreren Kilo Gewicht ausbilden. Fundstellen in Madagaskar: Vorondolo südöstlich von **Antsirabe**, **Betioky** in unmittelbarer Nähe des **Nationalparks Isalo** am Fluss Ilakaka
- ➔ **Heliodor** typische Farbe hellgelbgrün, gehört zur Beryll-Gruppe
- ➔ **Hessonit** auch Zimtstein genannt, typische Farben: Braunrot, gehört zur Granat-Gruppe
- ➔ **Hiddenit** gehört zur Gruppe der Spodumen, typische Farben: gelbgrün, grüngelb, smaragdgrün
- ➔ **Holzstein** gehört zur Quarz-Gruppe, siehe unter verkieseltes Holz
- ➔ **Jaspis** (Oxid) – Quarzgruppe. Typische Farbe, verschiedene Härten

## Edel- und Schmucksteine

- ➔ **Karneol** (Oxid) - Cornaline, Chalcedonfamilie. Typische Farbe: farblos milchig, verschiedene Farben [Härte: 7] Verwendung als Schmuckstein
- ➔ **Kornerupin** (Magnesium-Aluminium-Borat-Silicat), typische Farben: grün, grünbraun
- ➔ **Korund** (Oxid) - Varietäten: Saphir, Rubin. Typische Farbe: farblos, verschiedene Farben [Härte: 9] . Fundstellen in Madagaskar: westlich von [Tamatave](#)
- ➔ **Kunzit** gehört zur Gruppe der Spodumen, typische Farben: rosaviolett, hellviolett
- ➔ **Labradorit** (Silikat) - Varietät der Plagioklase. Typische Farbe: blaugrün irisierend [Härte: 6] Verwendung als Zierstein
- ➔ **Lazulith** (Magnesium-Aluminium-Phospat), typische Farben: tiefblau, blauweiss, grünblau, auch Blauspat genannt.
- ➔ **Mikroklin** (Feldspat) - Varietät der Kalifeldspate. Typische Farbe: weiß, grau, rötlich [Härte: 6] wird als Schmuckstein verwendet mit Cabochon oder Kugelschliff
- ➔ **Mondstein** (Silikat) - Othoklas. Typische Farbe: blassbläulicher Schimmer [Härte: 6,-6,5]
- ➔ **Morganit** (Silikat) - Varietät der Beryllfamilie. Typische Farbe: rosa bis violett [Härte: 7,5 - 8,0]
- ➔ **Opal** (Oxid) - Varietät: Feueropal. Typische Farbe: farblos, rot [Härte: 5,5 - 6,5] amorphes Mineral
- ➔ **Orthoklas** (Feldspat) - Varietät: Anorthoklas. Typische Farbe: farblos, gelb, verschiedene Farben [Härte: 6] . Fundstellen in Madagaskar: Itrongay (zwischen den Ortschaften [Betroka](#) und Benenitra), Ampandrandrava
- ➔ **Phlogopit** (Silikat) - Mineral der Glimmergruppe. Typische Farbe: gelblich, grünlich [Härte: 2 - 2,5] dicktafelige Kristalle, gut spaltbar; Phlogopit wird industriell als Isoliermaterial in der Elektrotechnik verwendet; häufige Funde Phlogopit-Kristallen. Fundstellen in Madagaskar: [Betroka](#), [Berakete](#)
- ➔ **Pyrop** (Magnesium-Aluminium-Silicat)
- ➔ **Quarz** (Oxid) - Varietäten: [Achat](#), Amethyst, Carneol, Citrin, Chalcedon, Jaspis, Onyx, Rauchquarz. Typische Farbe: farblos, verschiedene Farben [Härte: 7] häufige Funde von Riesenkristallen bis zu 25 t Gewicht; Verwendung als Schmuckstein. Fundstellen in Madagaskar: [Vohémar](#) im [Tsaratanana](#) Gebirge
- ➔ **Rauchquarz** (Oxid) - Varietät der Quarzfamilie. Typische Farbe: rauch- bis rötlichbraun [Härte: 7] Verwendung als Schmuckstein
- ➔ **Rosenquarz** (Oxid) - Varietät der Quarzfamilie. Typische Farbe: hellrosa bis tief violett [Härte: 7] amorphe Kristallkörner von teilweise riesiger Grösse . Fundstellen in Madagaskar: eines der häufigsten und typischsten Minerale Madagaskars, sehr viele Fundstellen; schöne Funde zum Beispiel in Vorondo südöstlich von [Antsirabe](#)
- ➔ **Rubin** (Oxid) - Varietät der Korund-Familie. Typische Farbe: rot [Härte: 9] . Fundstellen in Madagaskar: [Betioky](#) und in unmittelbarer Nähe des [Nationalparks Isalo](#) am Fluss Ilakaka
- ➔ **Rutil** (Oxid) - Titanmineral. Typische Farbe: undurchsichtig, rot, gelbbraun bis schwarz [Härte: 6] kommt oft als Nadelchen in Quarz eingeschlossen vor. Fundstellen in Madagaskar: alpine Klüfte westlich von Mananara (an der Ostküste)
- ➔ **Saphir** (Oxid) - Varietät der Korund-Familie. Typische Farbe: blau; aber auch alle anderen nicht roten Varietäten des Korunds werden in der Regel als Saphir klassifiziert [Härte: 9] . Fundstellen in Madagaskar: [Betioky](#) und in unmittelbarer Nähe des [Nationalparks Isalo](#) am Fluss Ilakaka
- ➔ **Skapolith** (Silikat) - Mischform aus Marialith und Mejonit. Typische Farbe: farblos, verschiedene Farben [Härte: 5 - 6,5] gut spaltbar
- ➔ **Smaragd** (Silikat) - wertvollste Varietät des Beryll. Typische Farbe: grün [Härte: 7,5 - 8] . Fundstellen in Madagaskar: Isahara, Morafeno

# Edel- und Schmucksteine

- ➔ **Spessarit** (Mangan-Aluminium-Silikat), typische Farben: orange bis rotbraun
- ➔ **Spinell** (Oxid) - Varietäten: Pleonast, Rubinspinell. Typische Farbe: rot [Härte: 8] häufig in Phlogopit; Verwendung als Schmuckstein. Fundstellen in Madagaskar: [Beraketa](#) im Süden
- ➔ **Titanit** (Silikat) - anderer Name: Sphen. Typische Farbe: blassgelb, bräunlich gelb [Härte: 5 - 5,5] Schmuckstein. Fundstellen in Madagaskar: Daraina (südlich von Diego-Suarez im Norden); weltbekannt sind Funde aus [Vohémar](#), [Ambilobe](#) und Ankarafa
- ➔ **Topas** (Silikat) - Varietät: Imperial. Typische Farbe: farblos, rötlich-braun [Härte: 8] besonders hartes Mineral, Vorkommen in Granitpegmatiten; Verwendung als Schmuckstein. Fundstellen in Madagaskar: Mahabe (27 km östlich von Andriamena); Andilamena nördlich vom [Alaotra-See](#)
- ➔ **Turmalin** (Silikat) - Varietäten: Elbait, Dravit, Schörl. Typische Farbe: farblos, verschiedene Farben [Härte: 7 - 7,5] . Fundstellen in Madagaskar: Antandrokomby im Sahatany Gebiet; Isahara; Malakialina
- ➔ **Verkieselt Holz** (organisch) - anderer Name: Holzstein. Typische Farbe: verschiedene Holzfarben [Härte: 5 - 7] Funde von ganzen Baumstämmen sind häufig
- ➔ **Zirkon** (Silikat) - anderer Name: Zirkonium. Typische Farbe: farblos, verschiedene Farben, manchmal lichtempfindlich [Härte: 6,5 - 7,5] uranhaltig. Fundstellen in Madagaskar: Itrongay (zwischen den Ortschaften [Betroka](#) und Benenitra), Ampandrandrava

Quellen-Nachweis: Die vorstehende Liste wurde der Web Site [www.madainfo.de](http://www.madainfo.de) entnommen und leicht angepasst an Hand des Buches „Edelsteine und Schmucksteine von Professor Dr. Walter Schumann - ISBN 3-405-14619-4. Letzteres sei allen Freunden von Edel- und Schmucksteinen empfohlen, um sich als Liebhaber und Sammler von Steinen vertiefter mit der Materie zu beschäftigen.

## Hinweis zu Diamanten

Wir fanden in keiner Publikation oder anderen Quellen Hinweise, dass in Madagaskar auch Diamanten gefunden wurden. Auf Grund der geologischen Struktur und den vielen ehemaligen [Vulkanen](#) ist allerdings anzunehmen, dass man früher oder später auch in Madagaskar Diamanten finden wird.

Wie uns Fachleute versicherten, seien solche Funde erfolgt und der Ort der Fundstelle werde allerdings streng geheim gehalten.

▶ Siehe auch unter „[Bergbau und Bodenschätze](#)“, unter „[Eckdaten des Landes](#)“, unter „[Exportgenehmigungen](#)“, unter „[Glossar](#)“ – Alakamisy-Itenia, unter „[Hotels](#)“ – [Ampanihy](#), [Antalaha](#), unter „[Nützliches zum Mitnehmen](#)“, unter „[Orte-Info-Blätter](#)“ – [Antsirabe](#), unter „[Ortschaften](#)“ – [Ampanihy](#), [Berakete](#), [Betioky](#), [Ejeda](#), [Ilakaka](#), [Manja](#) und [Tsiombe](#), unter „[Reiserouten](#)“ – [Erlebnis-Süd-Tour](#), [Grosse Nord-Tour](#), [Grosse West-Tour](#), [Kleine Nord-Tour](#), unter „[Souvenirs](#)“ – [Edelsteine](#), unter „[Städte](#)“ – [Antsirabe](#), unter „[Touristik-Karten](#)“ – [Hochland](#), [Norden](#), [Süden](#) und unter „[Wirtschaft](#)“.

[Was ist neu](#)

[Inhaltsverzeichnis](#)

[Stichwortverzeichnis](#)

[NAVIGIEREN](#)

[Download](#)

[Unsere Website](#)

[Reiseprospekt](#)

[Newsletter](#)

[Kontakt aufnehmen](#)

## Edel- und Schmucksteine



Stand am See von Andraikiba bei [Antsirabe](#) mit **Tee-Service** aus Halbedel-Steinen

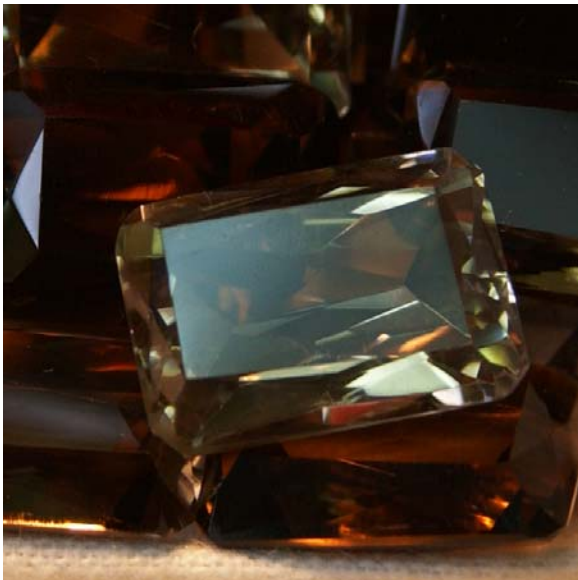


**Kristalle** und ein 450 Millionen alter Kristall mit Wasser- und Lufteinschlüssen

## Edel- und Schmucksteine



## Edel- und Schmucksteine



Die Auswahl an **geschliffenen Steinen** ist sehr gross

Alle Fotos mit Ausnahme des Ringes mit den geschliffenen Steinen, stammen aus dem Edelstein-Schleiferei „**Chez Joseph**“ in **Antsirabe**. Der Ring wurde im Verkaufslokal des „L'Univers de la Pierre“ in Tuléar aufgenommen.

## Edel- und Schmucksteine

Was bietet Madagaskar und warum mit der **DILAG-TOURS** Madagaskar erleben? Wegen:

Abenteuerreisen	Nationalparks	Spinell
Edelsteine	Naturschutzparks	Titanit
Flora	Opal	Topasse
Hotel	Regenwald	Turmaline
Informationen aus erster Hand	Reiseführer (deutschsprachige)	Vulkane
Kristalle	Rundreisen	Wandern
Landschaften	Saphire	Weltkulturerbe
Labradorit	Sehenswürdigkeiten aller Art	Zeitzone wie Europa
Menschen	Smaragd	

Eine Reise mit der DILAG-TOURS wird zu einem einmaligen Erlebnis. Kontaktieren Sie uns unter:

<http://www.dilag-tours.ch/de/kontakt.php>